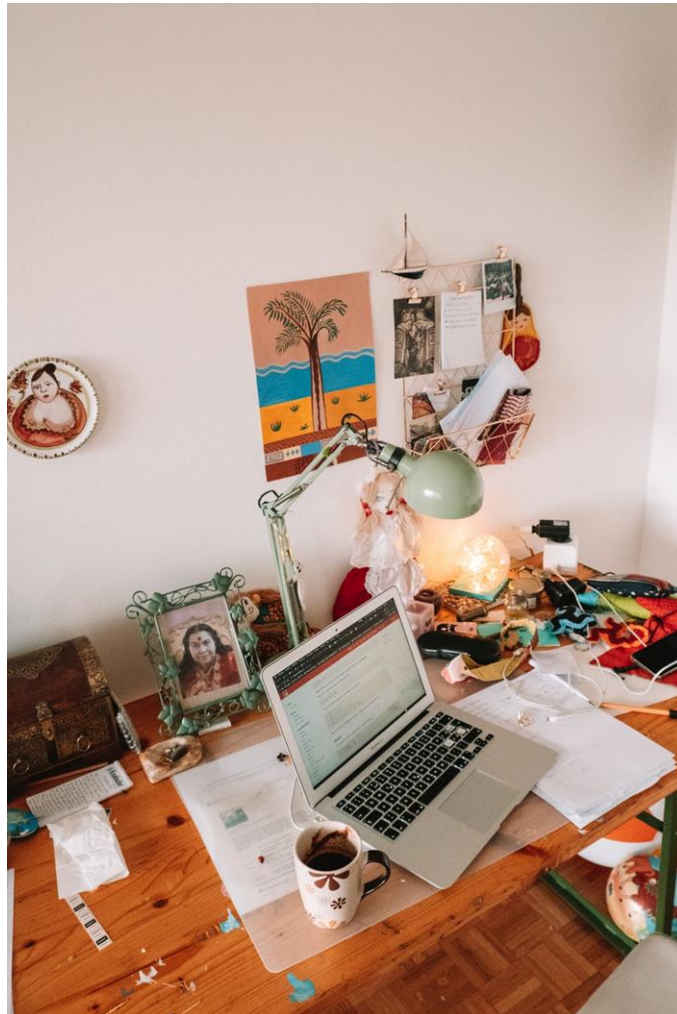


1

## Konzept zur Verknüpfung von Präsenz- und Digitalunterricht im Fach Französisch

Standards zu Leistungsmessung, Leistungsbewertung, Feedback



Stand im November 2020

**Inhaltsverzeichnis**

<i>Rechtliche Grundlagen:</i>	3
<i>Durchführung von Distanzunterricht</i>	3
Umgang mit den unterschiedlichen Szenarien	3
Verwendete Tools	4
<i>Fachinhalte und Aufgabenformate</i>	4
Aufgabenformate	5
Einbindung kooperativer Lernformen	5
Umfang der gestellten Aufgaben	3
Abgabe der Schülerarbeiten	6
<i>Leistungsmessung, Leistungsbewertung, Feedback</i>	7
<i>Transparenz bezüglich der Feedback-Regeln</i>	9

## **RECHTLICHE GRUNDLAGEN:**

### *O APO S1*

*o Zweite Verordnung zur befristeten Änderung der Ausbildungs- und Prüfungsordnung gemäß § 52 SchulG*

o Des Weiteren bilden die seit März gesammelten Erfahrungen und die *Handreichung zur lernförderlichen Verknüpfung von Präsenz- und Distanzunterricht* des MSB vom 05.08.2020 Grundlagen, auf denen dieses Konzept aufbaut.

Wie für den Präsenzunterricht sind die vom Land vorgegebenen Unterrichtsvorgaben (Richtlinien und Lehrpläne) auch für den Distanzunterricht bindend. Es gilt die Gleichwertigkeit von Distanz- und Präsenzunterricht.

Erfordert die Situation ein Unterrichten auf Distanz, so sind Lehrkräfte zur Durchführung von und Schülerinnen und Schüler zur Teilnahme am Distanzunterricht verpflichtet.

## **DURCHFÜHRUNG VON DISTANZUNTERRICHT**

### **Umgang mit den unterschiedlichen Szenarien**

Die Verknüpfung von Präsenz- und Digitalunterricht unterliegt zum einen allgemein gültigen Standards, variiert jedoch im Hinblick auf die jeweils vorliegende Situation und berücksichtigt beispielsweise die Szenarien „Schulschließung“, „Abwesenheit einer Jahrgangsstufe bzw. Klasse / Lerngruppe“, „Abwesenheit einzelner, sich in Quarantäne befindender Schülerinnen und Schüler“. Sobald eines dieser Szenarien greift, wird für den Französischunterricht Material per Logineo lms zur Verfügung gestellt. Dies erfolgt umgehend bei einer Schulschließung und bei Abwesenheit einzelner Schülerinnen und Schüler innerhalb der ersten beiden Tage ihrer Abwesenheit; Letztgenanntes berücksichtigt die Tatsache, dass im Szenario der Quarantäne einzelner Schülerinnen und Schüler die Fachlehrer Präsenz- und Distanzunterricht parallel vor- und nachbereiten müssen.

### **Verwendete Tools**

Basierend auf den seit März 2020 gemachten Erfahrungen und die technisch möglichen Gegebenheiten in Schule und Elternhäuser berücksichtigend,

verwendet die Fachschaft Französisch vorrangig in allen der durch die Pandemie möglichen Szenarien (siehe Gesamtkonzept der Freiherr-vom-Stein Schule) primär die folgenden Tools:

- o Logineo lms
- o Logineo.nrw
- o Erklärvideos
- o BigBlueButton
- o Kurzfilme
- o Kahoot
- o Padlet

### ***FACHINHALTE UND AUFGABENFORMATE***

Der Unterricht orientiert sich an den Vorgaben der Kernlehrpläne und des schulinternen Curriculums des jeweiligen Fachs. Es bietet sich jedoch für den Unterricht auf Distanz an, gemäß den Vorstellungen des *flipped classrooms* zu arbeiten und in den Distanzunterricht Inhalte zu legen, die in Modulen angeboten werden und übersichtlich eine Lernprogression ermöglichen. Dazu zählen z.B. die Grundlagenerarbeitung zuhause und die Vertiefung, Festigung bzw. der auf Kommunikation ausgelegte Austausch im Präsenzunterricht, sofern dieser – je nach Infektionslage – stattfindet.

Es geht bei der Umsetzung des Lehrplans in Distanzphasen darum, Einseitigkeit zu meiden und die Stärken des Präsenz- mit denen des E-Learnings für einen optimalen Lernerfolg zu verknüpfen.

#### **Aufgabenformate**

- o Rechercheaufgaben (z.B. Erstellen von dossiers/ mind maps);*
- o Erklärvideos / Podcasts erstellen lassen (z.B. über mysimpleshow);*
- o die Erstellung sowohl kurzer als auch umfangreicher Texte unterschiedlicher Typen;*
- o Produktion von Audiodateien;*
- o Ausarbeitung von Referaten / Power Point-Präsentationen.*

Inhaltlich orientieren sich die Aufgabenformate an den Vorgaben für die einzelnen Jahrgangsstufen (siehe Kernlehrpläne / schulinternes Curriculum).

### **Einbindung kooperativer Lernformen**

Da gerade im Bereich Sprache der Austausch unter den Lernenden mittels Gebrauch der Zielsprache notwendig ist, sind kooperative Tools unumgänglich. Mögliche Anwendung im Fach Französisch finden daher:

- o *Peer to Peer*-Feedback;
- o Erstellen eines gemeinsamen Glossars oder gemeinsamer Blogbeiträge;
- o die Bildung von Lernteams

### **Umfang der gestellten Aufgaben**

Grundsätzlich orientiert sich der Umfang von Aufgaben an dem regulären Stundenplan mit 60 Minuten-Stunden und wird ergänzt durch den Umfang einer angemessenen Hausaufgabe. Es obliegt der Entscheidung der Fachlehrerinnen und Fachlehrer, ob Aufgaben im Umfang einer Einzelstunde oder komplexer, dann jedoch ebenfalls entsprechend dem Stundendeputat, gestellt werden. Umfangreichere Aufgaben erfordern dann selbstverständlich auch einen größeren Zeitrahmen zur Bearbeitung seitens der Schülerinnen und Schüler und bezüglich der Korrektur bzw. des Feedbacks auf Seiten der Fachlehrer.

### **Abgabe der Schülerarbeiten**

Je nach Umfang der gestellten Aufgabe variiert die Abgabefrist für die Schülerinnen und Schüler. Bei Aufgaben, die sich an einer Unterrichtsstunde von 60 Minuten orientieren, hat sich die Abgabe einer Schülerarbeit ca. drei Tage nach Einstellen der Aufgabe bei lms bewährt; abhängig von der Situation oder des Aufgabenformates kann hier allerdings auch ein anderer Zeitrahmen gewählt werden. Gößere Projekte erfordern einen größeren Zeitrahmen, der entsprechend der Aufgabe für die Schülerinnen und Schüler bei Stellen der Aufgabe klar erkennbar festgelegt wird.

Die Schüler sind verpflichtet, die Aufgaben entsprechend der Fristsetzungen der Lehrkräfte rechtzeitig abzugeben.

**Digitale Form der Abgabe:** Eine Abgabe als pdf-Dokument über logineo lms wird aufgrund der besseren digitalen Korrekturmöglichkeiten deutlich bevorzugt, doch wird jegliches bei Logineo lms angebotene Dateiformat seitens der Lehrkräfte akzeptiert, sofern sich die Dateien auf den Endgeräten der Lehrerinnen und Lehrer öffnen lassen. Eine Abgabe per Mail oder als USB-Stick wird nur in Ausnahmefällen akzeptiert.

**Analoge Form der Abgabe:** Bei noch fehlender Möglichkeit der digitalen Form ist auf jeden Fall die Abgabe in einer analogen Form (bei Schulschließung zum Beispiel über den Postweg) möglich. Dabei besteht für Schülerinnen und Schüler die Notwendigkeit, die angefertigten Arbeiten z.B. im Wochenrhythmus bzw. - je nach individueller Absprache mit dem jeweiligen Fachlehrer - drei bis fünf Bearbeitungen zusammenfassend einzureichen.)

### ***LEISTUNGSMESSUNG, LEISTUNGSBEWERTUNG, FEEDBACK***

Da der Distanzunterricht dem Präsenzunterricht gleichgestellt ist, werden erbrachte Leistungen entsprechend gewertet. So wie im Präsenzunterricht erfolgt die Leistungsbewertung bezogen auf die im Distanzunterricht vermittelten Inhalte, Kenntnisse, Fähigkeiten und Fertigkeiten der Schülerinnen und Schüler. Zu den sonstigen Aufgaben, die im Distanzunterricht erbracht und für eine Notenfindung berücksichtigt werden müssen (z.B. Form und Umfang von Hausaufgaben, mündliche Beiträge in möglichen Gesprächen via Big Blue Button, Kurzvorträge der zuvor als PowerPoint oder in Textform ausgearbeiteten Referate), zählen neben der Qualität das fristgerechte Erledigen von gestellten Aufgaben in den diversen, oben bereits genannten Formen; es wird für die Zusammensetzung der Note Sonstige Mitarbeit die Kontinuität des Arbeitens gewertet.

Wie im Präsenzunterricht erhalten Schülerinnen und Schüler nach Abgabe ihrer Arbeit nicht immer alle eine gleichermaßen umfassende Korrektur und Bewertung ihrer Leistung. Vor allem bei umfangreicheren Aufgaben bzw. Produkten z.B. nach Schreiben längerer Texte werden die Ergebnisse ausgewählter Schülerinnen und Schüler ausführlich kontrolliert. Dies erfolgt bestmöglich über die bei Logineo lms angebotene Möglichkeit, ein pdf-Dokument mit Markierungen und Anmerkungen im Direktbezug zum Schülertext durchführen zu können.

### **Kriterien für die Bewertung offener Aufgaben sind:**

o Inhalt: Umfang und Genauigkeit und Korrektheit der Kenntnisse

(Beantwortung der Leitfragen)

o Sprache: Verfügbarkeit von sprachlichen Mitteln

(Vokabular, *Redewendungen*), Komplexität, Satzbau, orthographische, lexikalische und grammatische Korrektheit

Dabei werden die auch für die Korrektur von Klassenarbeiten standardisierten Zeichen verwendet:

<b>Korrekturzeichen</b>	<b>Beschreibung</b>
Gr	Grammatik
Prép	Präposition
Conj	Konjunktion
Exp	Ausdruck
L	Lexikalischer Fehler
T	Tempus
Acc	Akzent
Pron	Pronomen
R	Rechtschreibung
Sb	Satzbau
I	Interpunktion

Für *alle* Schüleraufgaben gilt, dass seitens des Unterrichtenden eine wertschätzende Kenntnisnahme erfolgt, um u.a. die Motivation zu fördern, mit den Lerntools zu arbeiten. Diese Wertschätzung kann auf unterschiedliche Weise stattfinden: über die Kommentar-Möglichkeit der Lernplattform, über ein

Sammelfeedback, über das Vorstellen einer Beispiellösung aus den Schülerarbeiten oder in der folgenden Präsenzstunde, sofern das jeweilige Szenario dieses ermöglicht.

Die von den Schülern über digitale Lernplattformen abgegebenen Aufgaben werden als Teil der *Sonstigen Mitarbeit* gewertet. Auf die Verpflichtung der eigenständigen Erarbeitung werden alle Schülerinnen und Schüler hingewiesen.

Zu umfassenderen Aufgaben (z.B. Projekte) erhalten Schüler eine Bewertung, die im zeitlichen Rahmen der für Klassenarbeiten gesetzten Fristen (maximal drei Wochen) erfolgt. Bei weniger umfassenderen Aufgaben erhalten Schülerinnen und Schüler ein Feedback innerhalb von sieben Tagen nach Ablauf der gestellten Bearbeitungszeit. Dabei wird in der Bewertung der jeweilige Lernstand der Schüler angemessen erfasst und dadurch die Grundlage geschaffen, individuelle Förderungsmöglichkeiten zu konzipieren.

Klassenarbeiten, mündliche Prüfungen und Vokabeltests finden in der Regel in Präsenzform statt. Bei einer kompletten Schulschließung können Videokonferenzen via *Big Blue Button* oder *Kahoot* zur Überprüfung des gelernten Wortschatzes genutzt werden.

Bei der Festlegung der Gesamtnote werden die schriftlichen Leistungen der Klassenarbeiten und die für die *Sonstige Mitarbeit* erbrachten Leistungen wie in Zeiten eines durchgängig in Präsenzform gehaltenen Unterrichts zu je 50% gewichtet.

### **TRANSPARENZ BEZÜGLICH DER FEEDBACK-REGELN**

Auf die folgenden Möglichkeiten kann der Fachlehrer zum Schaffen der notwendigen Transparenz bezüglich des Aufgabenumfangs, des Zeitrahmens der Bearbeitung, der Leistungsmessung / Betonung und des Zeitpunkts bezüglich des zu erwartenden Feedbacks zurückgreifen:

- Logineo lms (z.B. in der Aufgabenstellung oder in einem eigens für *allgemeine Informationen* eingerichteten digitalen Klassen – bzw. Kursraums auf dem Dashboard)
- Im Präsenzunterricht: Erläuterung des Vorgehens
- Per Elternbrief (vor allem bei umfassenden Aufgaben / Projekten)

In Bezug auf die über die Lernplattform freigeschalteten Formate, in denen Schülerinnen und Schüler ihre Dateien hochladen können, muss seitens der



Lehrkräfte deutlich gemacht werden, dass einige Dateitypen (z.B. Fotos und Word-Dateien) eine nur eingeschränkte Korrekturmöglichkeit digitaler Art bieten.